

**Zamek vG-BL1 PRO**  
- zdalny zamek do apartamentów...



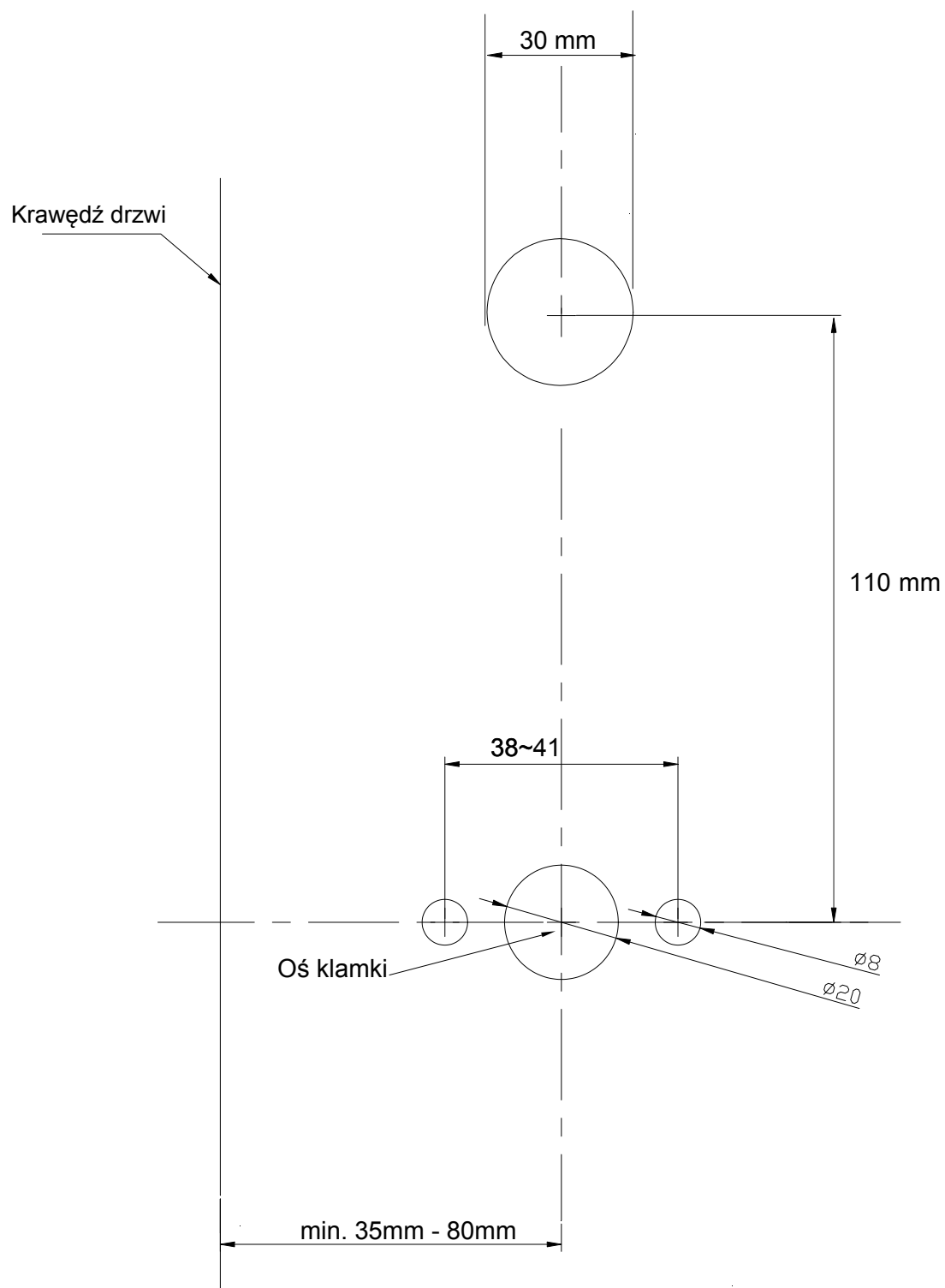
**vG-BL1 PRO**

## 1. Wymiary i specyfikacja



Model	vG-BL1 PRO
Materiał	Stal nierdzewna, aluminium, szkło hartowane, PVC
Pobór mocy	W trybie działania: 200 mA 15 ~ 30 uA (spoczynek)
Sposób otwarcia	Aplikacja mobilna Kod PIN Karta Mifare 13,56 MHz Klucz mechaniczny Odcisk palca (opcjonalnie)
Kolor	Czarny Czarno-srebrny
Alarm niskiej baterii	Poniżej 4.8V

## 2. Otworowanie



## 3. Działanie

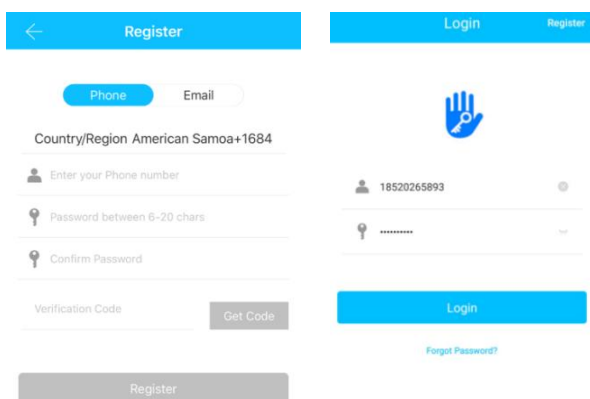
### 3.1. Rejestracja



Oprogramowanie można pobrać z App store (iOS) oraz z Google play (Android).

### 3.2. Połącz zamek z telefonem

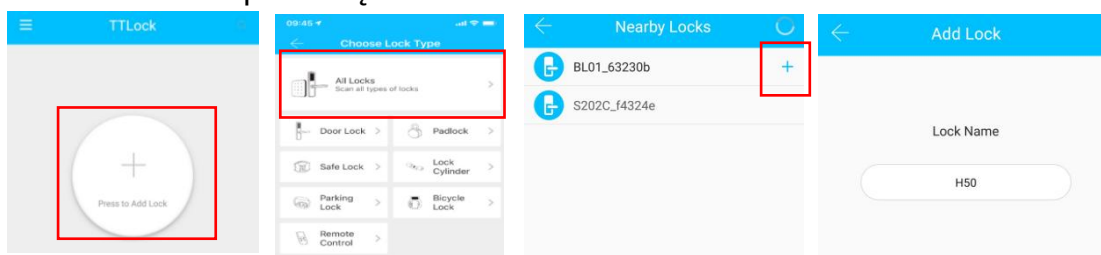
- 1) Zeskanuj kod QR by pobrać aplikację lub pobierz ją samodzielnie z App store lub Google Play
- 2) Stwórz nowe konto (używając numeru telefonu lub adresu email) lub zaloguj się na istniejące konto
- 3) Dotnij klawiatury zamka by ją podświetlić a następnie kliknij "+ Dodaj zamek" w aplikacji
- 4) Gdy zamek pojawi się na ekranie kliknij "+"
- 5) Nazwij zamek
- 6) Dodawanie zamka zostało zakończone sukcesem



Użytkownicy aplikacji TTlock mogą zarejestrować konto używając numer telefonu lub adresu email. Aplikacja jest dostępna w 200 krajach z całego świata. Kod weryfikacyjny zostanie wysłany na wprowadzony numer telefonu lub adres email by potwierdzić rejestrację.

### 3.3. Dodaj zamki

TTlock współpracuje z najróżniejszymi urządzeniami. Urządzenie musi być dodane w aplikacji po uprzednim wybudzeniu urządzenia (by to zrobić należy dotknąć klawiatury, a ta się podświetli). Domyślne hasło to 123456 jeśli urządzenie nie zostało dodane za pomocą telefonu.



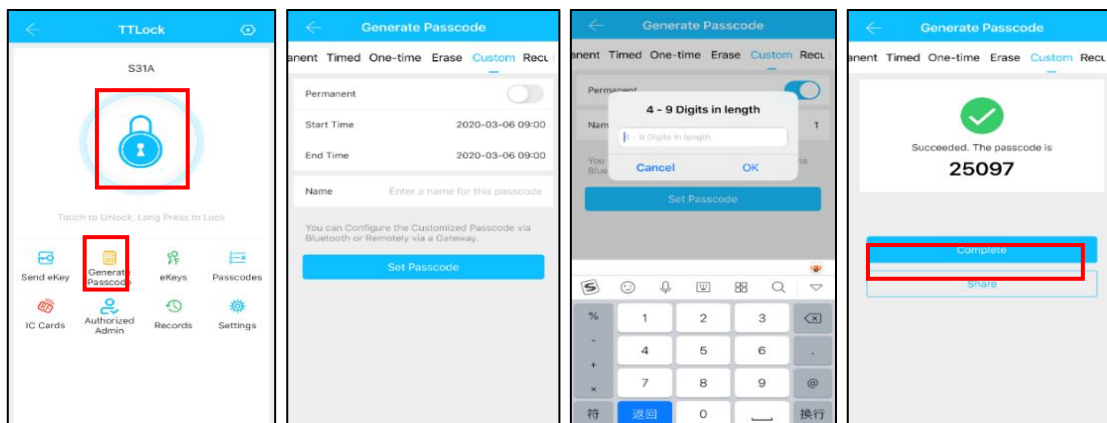
## 3.4. Zarządzanie zamkiem

### 3.4.1. Zarządzanie Bluetooth

Upewnij się, że nie ma problemów z komunikacją Bluetooth. Po połączeniu telefonu z zamkiem należy kliknąć "🔒" by otworzyć zamek (telefon musi znajdować się w zasięgu do 5 metrów chyba, że posiadamy bramkę internetową).

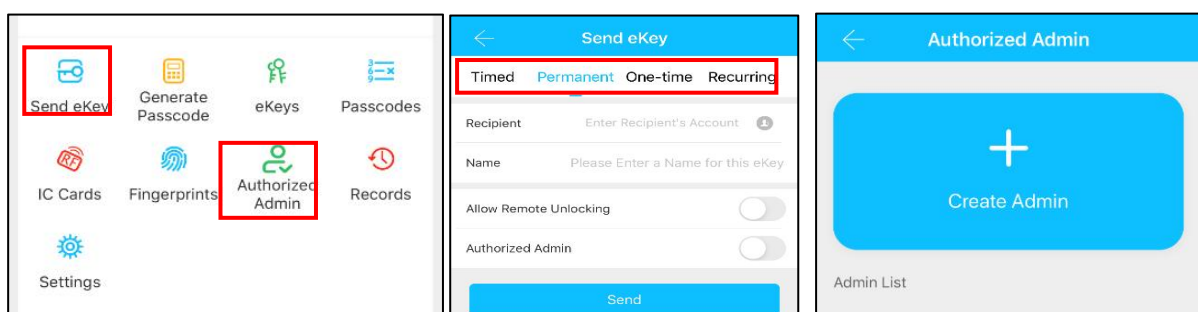
### 3.4.2. Ustawienie hasła

Kolejnym możliwym sposobem na odblokowanie zamka jest kod PIN. Po wprowadzeniu kodu PIN na klawiaturze należy nacisnąć przycisk zlokalizowany w prawym dolnym rogu klawiatury. Kody dzielą się na stałe, czasowe, jednorazowe, cykliczne i niestandardowe. Kody mogą być wysyłane poprzez SMS, Email, Messenger, WhatsApp lub WeChat.



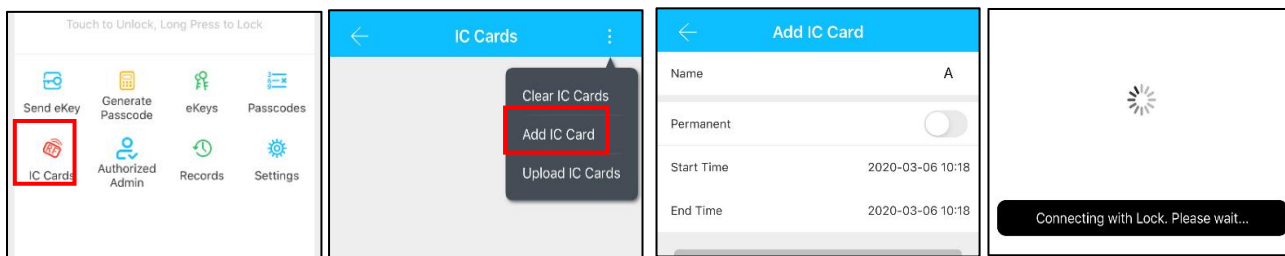
### 3.4.3. Wyślij e-Key

Kliknij "📧" by wysłać e-Key do innego użytkownika aplikacji TTlock by zezwolić mu na otwieranie zamka. Użytkownik otrzymujący e-Key musi posiadać aplikację TTlock oraz konto. Aby przesłać e-Key należy wejść w "Wyślij e-Key" i wybrać rodzaj kodu (czasowy, stały, jednorazowy itp.), a następnie wprowadzić konto odbiorcy oraz nadać e-Key i nadać mu datę ważności. Dodatkowo można nadać odbiorcy uprawnienia zdalnego odblokowania, autoryzowanego admina itp. Następnie należy kliknąć "Wyślij".



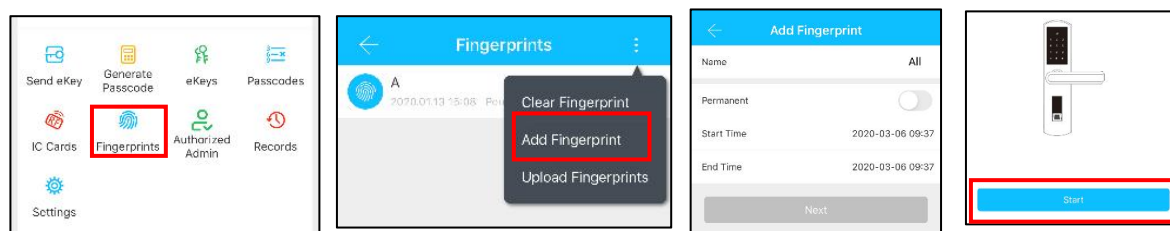
### 3.4.4. Dodawanie karty

Można również otwierać drzwi używając kart zbliżeniowych. Należy najpierw jednak wprowadzić je do systemu. Trzeba tego dokonać z poziomu aplikacji mobilnej będąc przy zamku. Należy wybrać opcję dodawania karty a następnie przybliżyć ją do zamka. Możliwe jest nazwanie karty lub nadanie jej daty ważności.




### 3.4.5. Dodawanie odcisku palca


Zamek można otwierać także za pomocą odcisku palca. Należy wybrać opcję dodawania odcisku palca w aplikacji, a następnie przeskanować palec na czytniku linii papilarnych umieszczonym na zamku. Możliwe jest nazwanie odcisku palca i nadanie mu daty ważności.




### 3.4.6. Zarządzanie e-Keyami

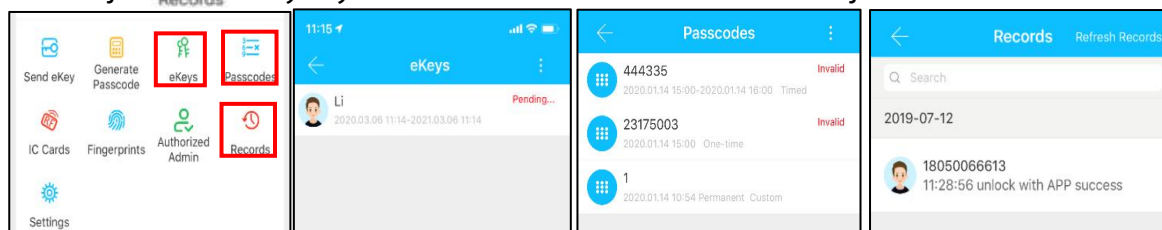
Kliknij "  " Administrator zamka może m.in. usuwać e-Key, resetować, wysłać oraz edytować e-Key.

### 3.4.7. Zarządzanie kodami PIN

Kliknij "  ". Wszystkie wygenerowane hasła mogą być wyświetlone i zarządzane w sekcji haseł w aplikacji mobilnej. Tam można edytować, usuwać i resetować hasła.

### 3.4.8. Rejestr zdarzeń

Kliknij "  " by wyszukać konkretne zdarzenie w rejestrze zdarzeń.



## 3.5. Zarządzanie bramką internetową (opcjonalnie)

Aplikacja TTlock domyślnie potrzebuje jedynie połączenia Bluetooth. Dzięki użyciu bramki internetowej można połączyć się z zamkami zdalnie z każdego miejsca na świecie. Użytkownik może dzięki temu dokonywać zdalnego otwierania zamka, sprawdzić rejestr zdarzeń itp. Dodatkowo może zdalnie wystawiać i usuwać hasła.

### 3.5.1. Dodawanie bramki internetowej

#### Dioda LED



Gdy bramka jest podpięta do zasilania:

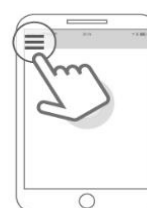
- ● Dioda zacznie migać na czerwono i niebiesko w trybie dodawania bramki
- Kolor niebieski: bramka jest w trybie pracy
- Kolor czerwony: awaria sieci

#### Parowanie bramki z aplikacją

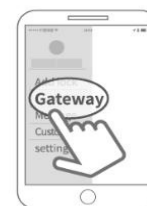
1 Włącz aplikację



2 Naciśnij "☰"



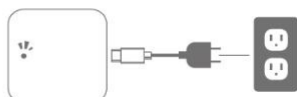
3 Wybierz "Bramka"



4 Wybierz [G2]



5 Podłącz bramkę do gniazdka, a wtedy dioda zacznie mrugać na niebiesko i czerwono



7 Dodaj bramkę



8 Wybierz sieć i wpisz jej hasło



6 Naciśnij "+"



9 Dodawanie zakończone sukcesem

⚠ W przypadku niepowodzenia proszę spróbować ponownie

Po krótkiej chwili możesz zobaczyć które zamki są przypisane do danej bramki.

## 4.FAQ

1) Jak odczytać rejestr zdarzeń?	W sekcji Rejestru zdarzeń w menu głównym
2) Czemu nie mogę odblokować zamka, który jest w trybie przejścia?	Najpierw trzeba otworzyć zamek kodem, kartą lub aplikacją by wprowadzić tryb przejścia w życie.
3) Jaki jest cel autoodblokowania?	Możesz wybrać na jak długo zamek pozostanie otwarty
4) Po montażu klawiatura nie odpowiada	<ul style="list-style-type: none"> <li>a) Po pierwsze sprawdź czy baterie zostały włożone we właściwy sposób lub czy są naładowane.</li> <li>b) Usuń tylny panel i sprawdź czy przewód zasilający jest podłączony.</li> <li>c) Sprawdź czy przewody nie są za mocno ściśnięte przez obudowę.</li> </ul>
5) Nie można dodać odcisku palca	<p>Sprawdź czy palce lub czytnik linii papilarnych nie są zabrudzone.</p> <p>Sprawdź czy odcisk palca działa dobrze (przyciśnij by sprawdzić czy jest odpowiedź).</p>
6) Dlaczego zamek tak szybko zużywa energię?	<ul style="list-style-type: none"> <li>a) Zamek jest w trybie czuwania</li> <li>b) Gdzieś występuje zwarcie</li> </ul>
7) Nic się nie dzieje po naciśnięciu klamki od zewnątrz, ale odblokowuje się normalnie po wewnętrznej stronie.	Sprawdź klamkę w kontekście uszkodzeń mechanicznych wewnątrz.
8) Ile razy można wpisać niepoprawne hasło? Jak długo zamek będzie zablokowany?	Zamek zablokuje się na 5 minut po wpisaniu złego hasła 5 razy z rzędu. Wtedy zamek można otworzyć na inne sposoby.



## Użytkowanie

- ZAMEK NIE JEST ODPORNY NA WARUNKI ATMOSFERYCZNE, SŁUŻY DO ZASTOWAŃ WEWNĘTRZNYCH
- CZYSZCZENIE LEKKO WILGOTNĄ SZMATKĄ, EWENTUALNIE PŁYNEM DO SZYB
- KLAWIATURA NIE MOŻE BYĆ NARAŻONA NA USZKODZENIA MECHANICZNE
- NIE NALEŻY WIESZAĆ NA KLAMCE CIĘŻKICH PRZEDMIOTÓW
- NIE NALEŻY WKŁADAĆ NIEUPRAWNIONEGO KLUCZA DO WKŁADKI CYLINDRYCZNEJ
- STOSOWAĆ ALKAICZNE BATERIE TYPU AA (DURACELL LUB ENERGIZER)
- NIE STOSOWAĆ BATERII AKUMULATOROWYCH - DO PONOWNEGO ŁADOWANIA
- ADMINISTRATOR POSIADA SWÓJ INDYWIDUALNY - STAŁY KOD DOSTĘPU, ZNAJDUJĘ SIĘ ON W USTAWIENIACH ZAMKA
- RAZEM Z **EKEYEM** MOŻEMY WYŚLAĆ TRYB **AUTHORISATION** – UPRAWNIA ON OSOBĘ Z TYM KLUCZEM DO NADAWANIA I WYSYŁANIA KODÓW **EKEY** ORAZ KODÓW
- KONTO ADMIN MOŻE OBSŁUGIWAĆ JEDNO URZĄDZENIE
- PRZY KAŻDORAZOWEJ ZMIANIE URZĄDZENIA POTRZEBNA JEST WERYFIKACJA KONTA
- PODCZAS BŁĘDNEGO WPISANIA KODU 5 RAZY ZAMEK BLOKUJĘ SIĘ NA 5 MINUT



*ul. Jana III Sobieskiego 80B  
62-030 Luboń, Polska*

*tel. 61 307 22 35*

*email: [biuro@wano.pl](mailto:biuro@wano.pl)*

*[www.wano.pl](http://www.wano.pl)*